

Kouvola Miehonkankaan osayleiskaava-alueen muinaisjäännösinventointi 2019



Johanna Rahtola
Timo Jussila



Tilaaja: Kouvolan kaupunki

Sisältö

Perustiedot	2
Yleiskartat	3
Vanhoja karttoja	4
Inventointi	5
Tulos	6
Lähteet	6
Muinaisjäännökset	6
1. TILLOLAN TAISTELUPAIKKA.....	6
2. NIMENSUO	8
Muu havainto	12
3. LAMMINMÄKI.....	12

Kansikuva: Niemensuon taistelukaivanto.

Perustiedot

Alue: Kouvola, Miehonkankaan osayleiskaava-alue, Kouvolan ja Iitin rajalla, Kouvolan keskustasta 12 km länteen.

Tarkoitus: Selvitetään alueen muinaisjäännökset ja muut kulttuuriperintökohteet.

Työaika: Maastotyö 12.9.2019.

Kustantaja: Kouvolan kaupunki.

Tekijät: Mikroliitti Oy, Johanna Rahtola (maastotyö ja raportti) ja Timo Jussila (valmistelu ja arkistotyö).

Aikaisemmat tutkimukset:

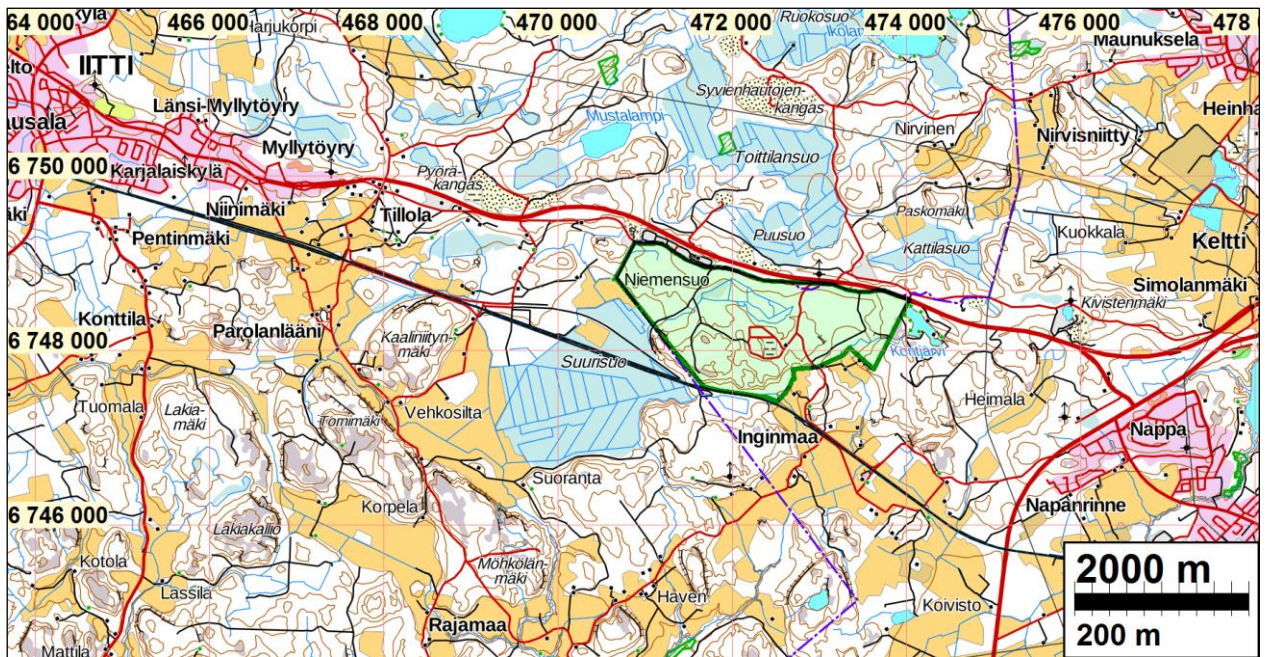
Tillolan taistelupaikka: John Lagerstedt inventointi 2008, Teemu Tiainen inventointi 2015, Katja Vuoristo tarkastus 2015, Timo Jussila, Timo Sepänmaa, Johanna Rahtola inventointi 2017, kaivaus Tiainen 2017 (*mj.rek: Kontjärvi luode*).

Niemensuo: Martti Koponen & Hannu Poutiainen inventointi 1994, John Lagerstedt kasvillisuuskarttoitus 2008.

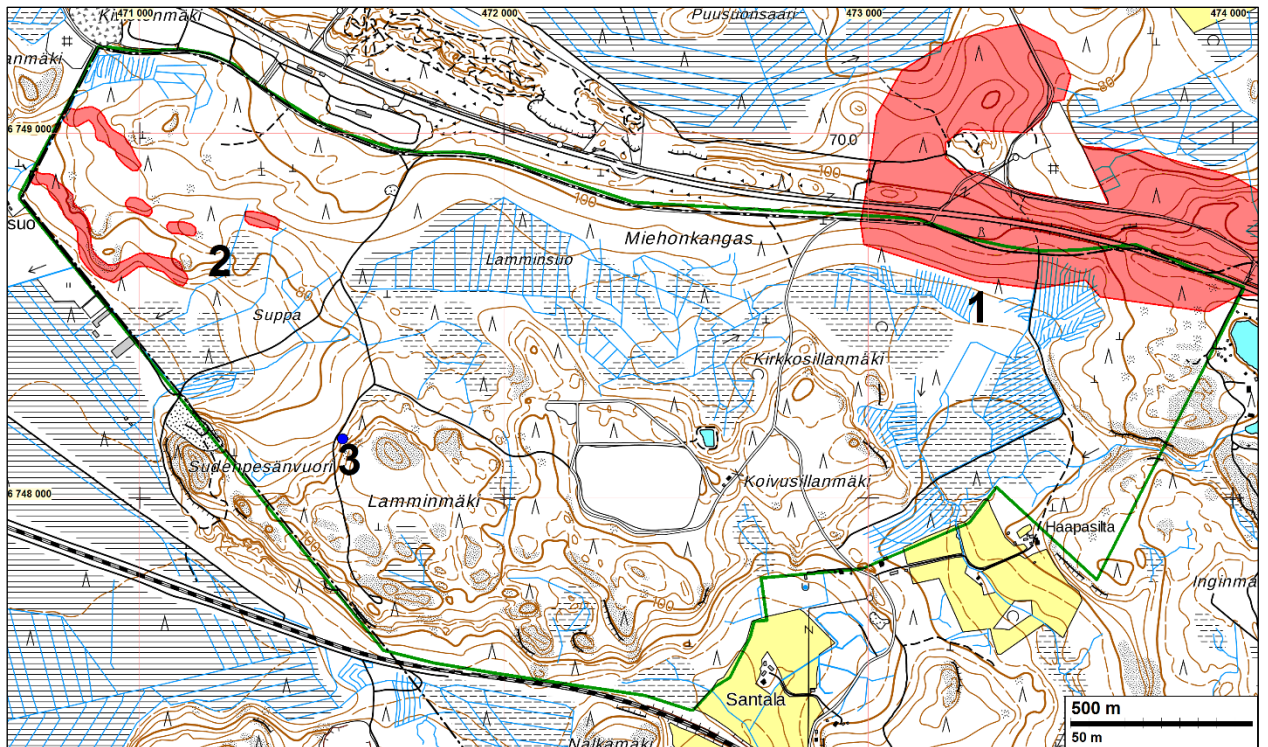
Tulokset: Alueelta tunnettiin ennestään kaksi historiallisen ajan kiinteää muinaisjäännöstä. Kustaan sodan (1788–90) aikainen *Tillolan taistelupaikka (raportin kohde nro 1)* ja ensimmäisen maailmansodan aikaiset taistelukaivannot *Nimensuosuo (kohde 2)*. Niemensuon taistelukaivannot kartoitettiin ja tarkennettiin kohteen muinaisjäännösrajaus. Tillolan taistelupaikan muinaisjäännösrajausta muutettiin sen eteläosalta maastossa tehtyjen uusien havaintojen perusteella – alueen eteläreunamilla havaittiin maakuoppa joka saattaa liittyä taistelupaikkaan. Alueella todettiin käytöstä poistunut pienialainen louhos, joka on muu kohde *Lamminmäki (kohde3)*.

Selityksiä: Koordinaatit ja kartat ovat ETRS-TM35FIN koordinaatistossa. Kartat ovat Maanmittauslaitoksen maastotietokannasta 9/2019. Muinaisjäännösrekisteri on tarkastettu 9/2019. Valokuvia ei ole talletettu mihinkään viralliseen arkistoon, eikä niillä ole mitään kokoelmatunnusta. Valokuvat ovat digitaalisia ja ne ovat tallessa Mikroliitti Oy:n serverillä.

Yleiskartat



Inventointialueen rajaus vihreällä.



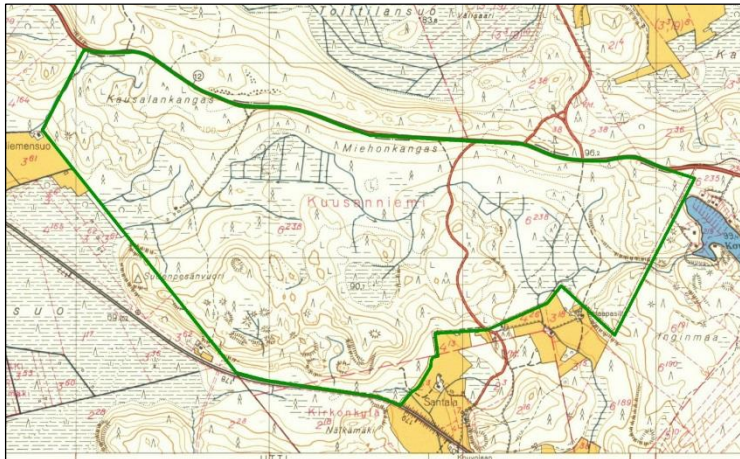
Inventointialueen rajaus vihreällä, kiinteät muinaisjännökset punaisella (SM), sininen piste muu kohde.

1 = Tillolan taistelupaikka, Kustaa III:n sodan (1788–90) aikainen taistelupaikka.

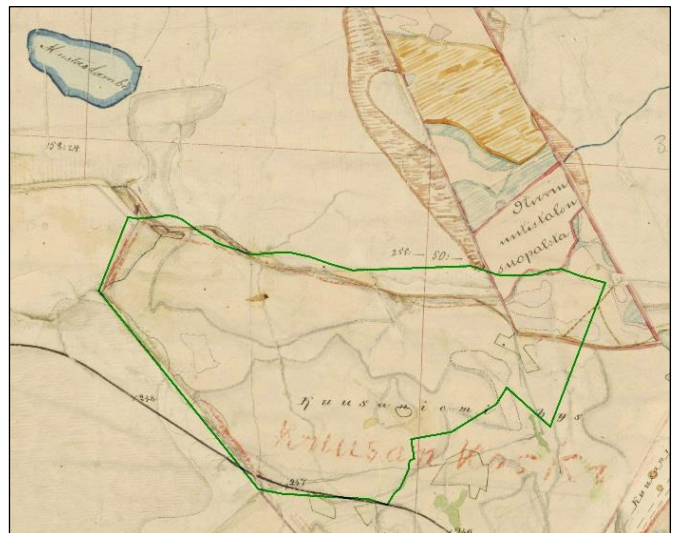
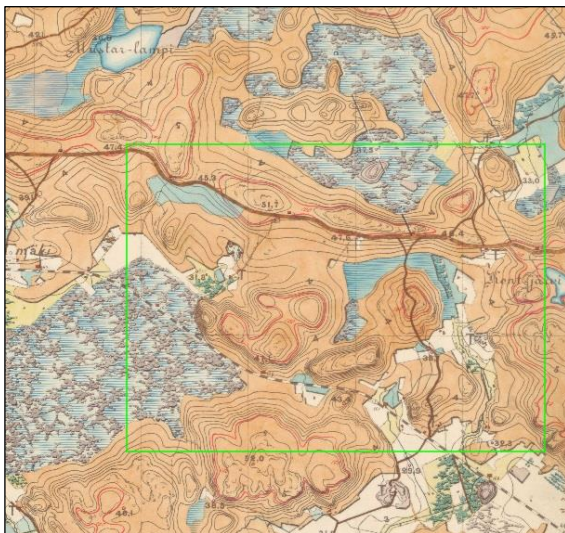
2 = Niemensuo, ensimmäisen maailman sodan aikaiset taistelukaivannot.

3 = Lamminmäki, historiallisen ajan louhos (muu kohde).

Vanhoja karttoja



Ote peruskartasta vuodelta 1965, inventointialueen rajaus vihreällä.



Vasen. Ote Senaatin kartastosta vuodelta 1875. Inventointialue on vihreän rajauksen sisällä. Alueelle on merkitty torppa kohtaa, jossa on nykyään maa-aineksenottoa Oikea. Ote 1840-luvun pitäjänkartasta, inventointialue rajattu vihreällä. Pitäjänkartalla inventointialueelle ei ole merkitty taloja tai torppia. Kartoilla inventointialueen pohjoisosassa näkyvä Ylinen Viipurintie kulkee nykyistä Miehonkaankaantietä pitkin.



Otteet Kuninkaan kartastosta (1776–1805). Inventointialue vihreän rajauksen sisällä. Kuninkaan kartastossa alueelle ei ole merkitty taloja tai torppia. Oikeassa kartassa näkyvä Ylinen Viipurintie kulkee tutkimusalueella nykyistä Miehonkaankaantietä pitkin.

Inventointi

Kouvolan kaupungilla on vireillä Miehonkankaan osayleiskaava. Museovirasto antoi hankkeesta lausunnon 9.2.2018 (MV/485/05.02.00(2015), jossa edellytettiin muinaisjäännösinventointia kaava-alueella. Kouvolan kaupunki tilaisi muinaisjäännösinventoinnin Mikroliitti Oy:ltä. Johanna Rahtola teki muinaisjäännösinventoinnin maastotyön 12.9.2019 tutkimuksen kannalta hyvissä olosuhteissa. Valmistelu ja arkistotyö Timo Jussila.

Alue sijaitsee Kouvolan länsiosassa valtatie 12 eteläpuolella, rajautuen lännessä, pohjoisessa ja lounaassa litin ja Kouvolan rajaan. Alue on pääosin asumaton, kallioista metsää, sekä suota, alueen pohjoisosassa on metsäistä hiekkakangasta. Alue sijaitsee korkeustasolla 57,5- 107,5 m. ensimmäisen Salpausselän etupuolella ja kupeessa. Ihmiskasutuksen aikaiset muinaisrannat eivät ole ulottuneet alueelle, joten esihistoriallisia pyyntikulttuuriin muinaisjäännöksiä alueella tuskin on.

Inventointialueelta tunnetaan ennestään kaksi kiinteää muinaisjäännöstä. Alueen koillisosassa on Kustaa III:n sodan aikainen *Tillolan taistelupaikka (muinaisjäännöstunnus: 1000012842)*, jonka laaja muinaisjäännösrajaus ulottuu myös litin kunnan puolelle. Aikaisemmat tutkimukset paikalla ovat John Lagerstedtin tekemä inventointi 2008, Teemu Tiaisen tekemä inventointi 2015 ja Katja Vuoristo 2015 tekemä tarkastus. Keväällä 2017 Timo Jussila, Timo Sepänmaa ja Johanna Rahtola inventoivat aluetta Valtatien 12 parannushankkeeseen liittyen. Tuolloin alueelta löytyi kaksi kiviröykkiötä (*Muinaisjäännösrekisterissä kohde Kontjärvi luode, muinaisjäännöstunnus: 1000030774*). Suunnitellun tiehankkeen takia nämä röykkiöt ja niiden lähiympäristö tutkittiin Teemu Tiaisen johdolla v. 2017. Tutkimuksissa selvisi, että paikalla on ollut ruotsalaisten sotilaiden talvileiri 1700-luvulla ja että todetut röykkiöt olivat rakennusten sisällä olleiden uunien jäännöksiä.

Niemensuo (muinaisjäännöstunnus:1000012864), ensimmäisen maailmasodan taisteluhaudat sijaitsevat inventointialueen länsiosassa. Taistelukaivannot löytyivät Martti Koposen ja Hannu Poutiaisen vuonna 1994 tekemässä Kymenlaakson maakuntarahaston inventoinnissa. Vuonna 2017 taistelukaivantojen muinaisjäännösrajausta muutettiin viistovalovarjosteen perusteella. Havaintoja ei kuitenkaan tuolloin tarkastettu maastossa.

Inventoinnin valmisteluvaiheessa tutkittiin maanmittauslaitoksen laserkeilausaineistosta laadittua viistovalovarjostetta, josta pyrittiin paikantamaan arkeologisesti mahdollisesti mielenkiintoisia maa-rakenteita, erityisesti huomioiden mahdolliset aikaisemmin paikantamattomat taistelukaivannot ja muut mahdolliset puolustusvarustukset. Aluetta kuvaavat vanhat kartat käytiin läpi ja tarkastettiin. Kuninkaan kartastossa tai pitäjänkartalla alueelle ei ole merkitty taloja, Senaatin karttaan merkitty torppa on sijainnut kohdassa, jossa on nykyään maa-aineksenottoa. Vanhoilla Kartoilla näkyvä vanha tie, *Ylinen Viipurintie* kulkee inventointialueen pohjoisreunaa, nykyistä Miehonkaankaantietä pitkin. Kyseistä tietä kuvailtiin v. 2015 inventoinnissa.

Viistovalovarjosteessa näkyvät Niemensuon taistelukaivannot tarkastettiin maastossa ja myös niiden lähialueita tarkastettiin muiden mahdollisten rakenteiden toteutukseksi. Maastossa tarkastettiin myös muita viistovalovarjosteessa todettuja havaintoja, mutta nämä ilmiöt osoittautuivat luontaisiksi tai nykyaikaisiksi kaivannoiksi.

Muuta aluetta tutkittiin mm. tarkastelemalla aiemmin tunnettujen kohteiden ympäristöjä sekä siellä täällä maastoja, jotka karttatarkastelun ja maastossa havaitun perusteella vaikuttivat arkeologisesti mahdollisesti mielenkiintoisemmilta.

Tulos

Alueelta tunnettiin ennestään kaksi historiallisen ajan kiinteää muinaisjäännettä. Kustaa III:n sodan aikainen *Tillolan taistelupaikka (raportin kohde nro 1)* ja ensimmäisen maailmansodan aikaiset taistelukaivannot *Nimensuosuo (raportin kohde nro 2)*. Niemensuon taistelukaivannot kartoitettiin ja tarkennettiin kohteen muinaisjäännesrajaus. Tillolan taistelupaikan muinaisjäännesrajausta muutettiin sen eteläosalta maastossa tehtyjen uusien havaintojen perusteella – alueen eteläreunamilla havaittiin maakuoppa joka saattaa liittyä taistelupaikkaan.

Alueelta löytyi lisäksi käytöstä poistunut louhos *Lamminmäki (raportin kohde nro 3)*, joka on muu kohde, ei suojelukohde.

14.10.2019

Johanna Rahtola,
Mikroliitti Oy

Lähteet

- Alanen, Timo ja Kepsu, Saulo, 1989. Kuninkaan kartasto Suomesta 1776–1805. SKS.
- Jussila, Sepänmaa & Rahtola 2017. Iitti - Kouvola Tillolan taistelupaikan tarkkuusinventointi vt.12:n parannusalueella 2017. Mikroliitti Oy.
- Lappalainen Jussi, 2014. T. Lappalainen. Kustaa III:n maasota. Savo ja Kymenlaakso 1788–1790. Saarijärvi 2014.
- Peruskartta 1:20 000, 3113 05, 1965. Maanmittauslaitos.
- Pitäjänskartta 3113 05 Iitti. 1840-luku. Maanmittaushallitus.
- Senaatinkartta XIII lehti 37 v.1875, Maanmittauslaitos.
- Tiainen, Teemu 2015. Nastola-Iitti, Uusikylä-Tillola Vt. 12 uuden linjauksen inventointi 2015. Mikroliitti Oy.
- Tiainen, Teemu 2017. Kouvola Kontjärvi luode/Tillolan taistelupaikka arkeologinen kaivaus 2017. Mikroliitti Oy.
- Viinikainen, Sakari ja Mäki, Heli 2015. Teatterikuninkaan sota – Kustaa III:n ja Katariina Suuren taistelu Kymijoesta. Docendo.

Muinaisjäännekset

1. TILLOLAN TAISTELUPAIKKA

Mjtunnus: 1000012842
 Status: kiinteä muinaisjäännes
 Ajoitus: historiallinen
 Laji: Kustaan sodan aikainen taistelupaikka

Koordin: N: 6748717 E: 473308

Tutkijat: John Lagerstedt inventointi 2008, Teemu Tiainen inventointi 2015, Katja Vuoristo tarkastus 2015, Timo Jussila, Timo Sepänmaa, Johanna Rahtola inventointi 2017,

Huomiot: Muinaisjäännesrekisteri: Kustaan sodan aikana (1788–1790) käytiin 19.–20.5.1790 Tillolan ja Keltin alueella taistelu Ruotsin ja Venäjän armeijoiden välillä. Venäläiset alkoivat linnoittautua edellisenä vuonna Kelttiin rakentamiensa miehistökasarmien luokse, jonne ruotsalaiset hyökkäsivät yöllä yhdeksällä pataljoonalla. Taisteluja käytiin paikan poikki kulkeneen tien sekä pohjois- että eteläpuolella. Venäläiset

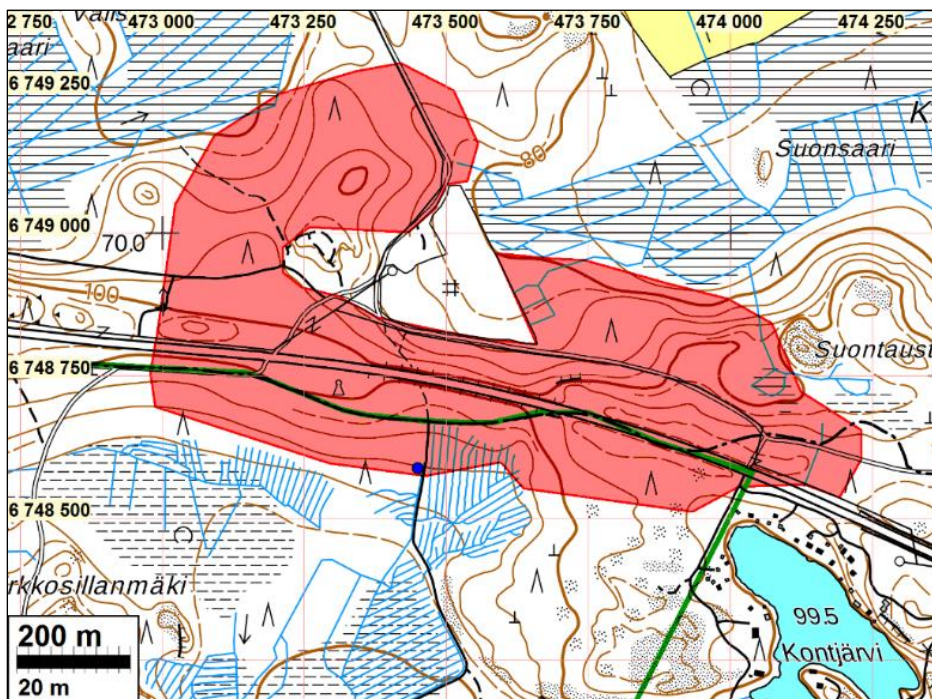
väistyivät aamulla Nappaan. Ruotsalaiset menettivät yli 40 miestä ja venäläiset lähes 90. Taistelu tunnetaan nimellä Tillolan taistelu.

Taistelupaikka näyttäisi sijainneen vuoden 1790 taisteluja kuvaavan kartan (KrA 425:17:319) perusteella Kontjärven luoteispuolella Kontinkankaana tunnetulla alueella. Kohteen koordinaattien kohdalla sijaitsee taistelun muistomerkki. Muistomerkin lähellä sijaitsee ainakin kaksi pientä painannetta. Kohteen rajausta perustuu vuoden 1790 karttaan ja maastotarkastukseen.

Vuonna 2017 taistelupaikan alueella tehtiin tarkkuusinventointi liittyen VT 12:n tienparannushankkeeseen. Inventoinnissa havaittiin alueella kaksi kiviröykkiötä, jotka saattavat liittyä v. 1788 - 1790 sotaan (mahdollisesti ryssänuuneja), hiihlihaudan pohja, vanhan tien varrella mahdollinen manttaalimerkkikivi. Vanha tielinja todettiin linjaukseltaan muinaisjäännekseksi ja itäosassa lyhyellä matkalla myös tiepohjaltaan. Kyseessä on vanha ns. ylinen Viipurintie, tie Viipurista Hämeenlinnaan. Metallinilmaisinharavoinnissa löytyi nykyaikaisen tavaran lisäksi lyijykuula, tykin ammuksen sirpale, puukon terä ja pieni hevosenkenkä. Nämä liittyvät v. 1790 taisteluun. Taisteluun liittyviä varustuksia ei alueella havaittu.

Kesällä ja syksyllä 2017 alueella suoritettiin myös kaivauksia kiviröykkiöiden kohdalla. Paikka osoittautui Ruotsin armeijan 1700-luvun talvileirin jäännökseksi ja röykkiöt rakennusten jäännösten sisällä oleviksi uuneiksi, ks. kohde Kouvola Kontjärvi luode (muinaisjäännesrekisterin tunnus 1000030774).

Inventointi 2019: Inventoinnissa muinaisjäännekseksi rajattua aluetta ei tarkasteltu, koska aluetta on tutkittu aikaisempien inventointien ja tarkastusten yhteydessä. Muinaisjäännesalueen eteläpuolella todettiin 3 x 8 m kuopanne (N 6748587 E 473450), joka on vastaavanlainen, kuin alueella olevat majoituskuopiksi tulkitut kuopat. Muinaisjäännesaluetta laajennettiin etelään siten että uusi havainto rajataan muinaisjäännesalueen sisälle.



Muinaisjäännesalueen rajausta punaisella, uusi havaintokohta on merkitty sinisellä pallolla. Inventointialueen rajausta vihreällä.



Vasen. Muinaisjäännösalueen eteläpuolella todettu kuoppa.
Oikea Tillolan taistelupaikkaa Miehonkankaantien eteläpuolella.

2. NIMENSUO

Mjtunnus: 1000012864
 Status: kiinteä muinaisjäännös
 Ajoitus: historiallinen
 Laji: puolustusvarustus, taistelukaivanto

Koordin: N: 6748793 E: 470807

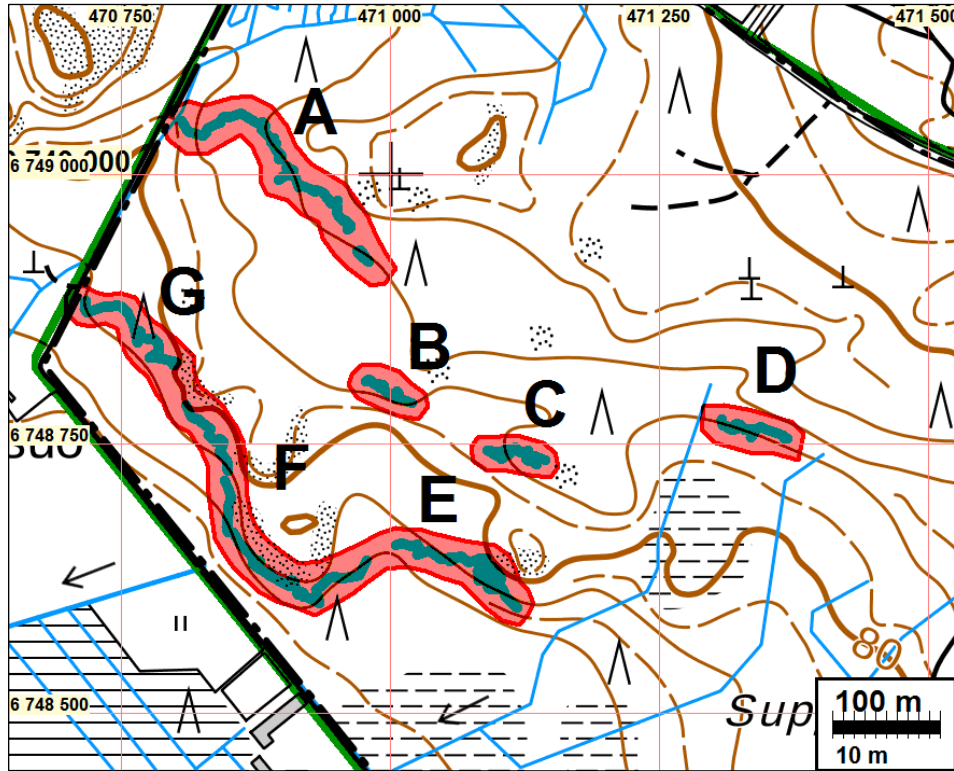
Tutkijat: Martti Koponen & Hannu Poutiainen inventointi 1994, John Lagerstedt kasvillisuus-
 kartoitus 2008.

Huomiot: Muinaisjäännösrekisteri: Ensimmäisen maailmansodan aikainen puolustusasema,
 jonka länsipää sijaitsee 100 m pohjoiseen Niemensuon tilasta. Kohde on tilalta läh-
 tevän tien länsipuolella, loivassa, havupuita tiheään kasvavassa mäenrinteessä.

Taistelu- ja yhdyshaudat on kaivettu maahan ja louhittu osaksi kallioon. Hautojen
 leveys on 1,8 m ja syvyys 1 m. Osa haudoista on jäänyt keskeneräisiksi ja joissa-
 kin kohdissa hautoja on jäänyt rakentamatta. Eräissä kohdissa haudan seinämän
 muodostaa kasattu kivivalli tai luonnollinen kallioseinä. Hautojen kokonaispituus
 on 500 m. Torjuntasuunnat ovat etelään, lounaaseen ja länteen. Taisteluhautoissa
 on kahdeksan traverssia, joista yksi on rakennettu haudan keskelle siten, että sen
 pystyy ohittamaan kummaltakin puolelta. Yksi suojahuoneen kuoppa.

Kohteen rajausta on tarkennettu laserkeilausaineiston perusteella 04/2017.

Inventointi 2019: Taistelukaivannot tarkastettiin maastossa, kaivantojen paikallista-
 misessa ja kartoituksessa käytettiin apuna laserkeilausaineistoa. Maastohavainto-
 jen perusteella alueen muinaisjäännösrajausta tarkennettiin.



Muinaisjäännösrajaus punaisella, maastossa todetut kaivannot (A-G) sinisellä.
Inventointialueen rajausta on vihreällä.



A kaivanto. Maakaivanto, rinteessä, useita traversseja, kaivanto on pääasiassa hyvin säilynyt.



B kaivanto. Maakaivanto alavammalla maastokohdalla olevalla kumpareella, tutkimushetkellä korkean heinikon keskellä vaikeasti havaittavissa. Kaivanto hyvin säilynyt useita traverseja.



C kaivanto. Maakaivanto loivassa rinteenteessä, useita traverseja, hyvin säilynyt.



D kaivanto. Maakaivanto loivassa rinteessä, paikalla korkea heinikko ja kaivantojen päälle oli kaadettu puita metsähoidon yhteydessä, kaivannot siten osin vaikeasti havaittavissa, kaivannot kuitenkin ehjiä.



E kaivanto. Jyrkähkössä rinteessä syviä maakaivantoja, joissa useita traversseja. Hyvin säilynyt.



F kaivanto. Rinteessä osin maahan kaivettu ja osin kallioon louhittu kaivanto, useita traversseja, joista osa tehty kalliosta lohkotuista kivistä.



F kaivanto.



G kaivanto. Maakaivanto rinteessä olevalla tasanteella, paikoitelleen hyvin loiva ja matala kaivanto.

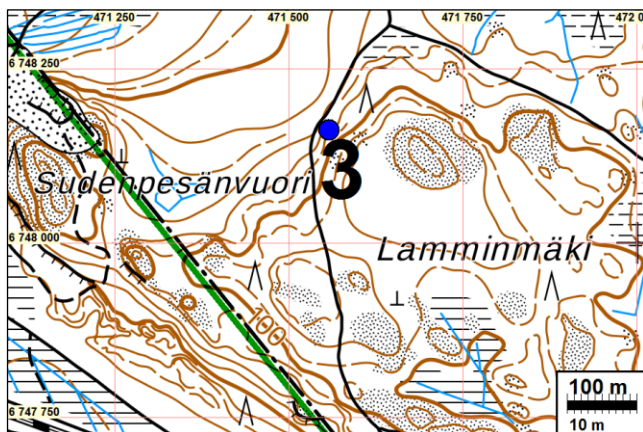
Muu havainto

3. LAMMINMÄKI

Status: muu kohde
Ajoitus: historiallinen
Laji: louhos

Koordin: N: 6748162 E: 471558

Huomiot: Käytöstä poistunut louhos. Pienialainen ja mahdollisesti kotitarpeeseen käytetty. Kivissä on selviä koneporan reikiä joten louhos on nuori. Näillä perusteilla louhos on muu kohde, ei suojelukohde.



Vasemmalla louhoksen sijainti sinisellä pallolla, oikealla louhoksen kallioseinää ja louhittua kiviainesta.